



*Tot el que vols
saber sobre
la transhumància
i les vies pecuàries a
Catalunya*



Fundació del
Món Rural

Document extens. 2012.



Copyright de la Fundació del Món Rural 2012.

Dipòsit Legal: L.775-2012

Coordina: Fundació del Món Rural.

Document elaborat amb la col·laboració de Josep Ramon Camí, Ferran Estrada, Àlex Farnós, Ignasi Ros i Joan Rovira del Grup de Treball de la Transhumància de la Fundació del Món Rural.

Promou i Coordina:



**Fundació del
Món Rural**

Amb la col·laboració de:



Generalitat de Catalunya
**Departament d'Agricultura, Ramaderia,
Pesca, Alimentació i Medi Natural**



Índex

Introducció.....	4
Definicions	5
Què és la transhumància?	5
Què són les vies pecuàries?	5
Quina relació tenen les dues?	6
La transhumància a Catalunya.....	6
Quin n'és el seu origen?	6
Quina influència tenia l'activitat ramadera transhumant a Catalunya?.....	7
Com s'organitzaven els grans ramats per desplaçar-se?	8
Quin paper jugaven els ramats en la preservació del nostre territori?.....	9
Ús i activitat ramadera actual de la xarxa de vies pecuàries.	10
La xarxa de vies pecuàries.....	11
Quines funcions tenien?	11
Com s'anomenen les vies pecuàries?	13
Les vies pecuàries tenen una jerarquia?	14
Per on passen a Catalunya les vies pecuàries?	14
Quina infraestructura hi tenen associada?	16
Quines amplades tenen establertes?	17
Quins poden ser els usos en el futur d'aquesta xarxa de vies pecuàries?.....	17
Marc legal de la xarxa de vies pecuàries a Catalunya.	19
Quina jurisdicció regula les vies pecuàries a Catalunya?.....	19
És possible que es doni algun solapament jurisdiccional?	19
Existeixen encara regulacions populars sobre el trànsit de bestiar?.....	19



Introducció

Des de l'any 2009 la Fundació del Món Rural estem treballant en l'àmbit de la transhumància i la xarxa de camins ramaders a Catalunya. Sense tenir com a objectiu principal reivindicar la figura del pastor i de la transhumància per al món rural català, hem volgut donar a conèixer quin és l'estat actual d'aquesta activitat mil·lenària i sobretot, donar a conèixer quina és la seva importància i potencial per a la societat catalana. La transhumància i la xarxa de camins ramaders són un patrimoni social, cultural i mediambiental importantíssim que cal preservar. En el cas de la transhumància, la realitat socioeconòmica del sector ramader des de fa anys ha portat a que pràcticament estigui desapareguda, però cal preservar la que queda i sobretot divulgar a la societat per què els ramaders i pastors catalans han desenvolupat aquesta activitat al llarg del temps. En el cas de la xarxa de camins ramaders, atès el seu baix ús ramader, cal recuperar-ne i preservar-ne el traçat, la història i fomentar-ne nous usos que donin a conèixer que són i per a que van servir.

Per treballar en aquesta direcció, la Fundació del Món Rural va constituir el 2009 el Grup de Treball de la Transhumància a Catalunya, representat per persones i entitats expertes en transhumància, camins ramaders. A través d'aquest Grup de Treball, sense la presència del qual no hagués estat possible tota la feina realitzada, s'han elaborat diferents materials i documents. En primer lloc es va elaborar el document *Camins ramaders i transhumància a Catalunya. Informe de recomanacions i propostes*, el qual pretén aportar informació i propostes per la recuperació dels camins ramaders a Catalunya. En segon lloc es va elaborar el mapa *Camins ramaders a Catalunya. Eixos principals*, que té com a objectiu principal plasmar en un document quina és la xarxa principal dels camins ramaders a Catalunya i donar-la a conèixer a la societat en general. En tercer lloc s'ha elaborat el document que estem presentant, *Tot el que vols saber sobre la transhumància i les vies pecuàries a Catalunya*, que té com a objectiu principal fer arribar els conceptes bàsics d'aquesta temàtica a la societat catalana, en un format reduït, en forma de díptic divulgatiu, i en un format més extens com és el present document.

Des de la Fundació del Món Rural esperem que aquestes eines que posem a l'abast de la societat siguin d'utilitat i permetin que l'activitat transhumant i la xarxa de camins ramaders tinguin en reconeixement que li pertoca en la història i la cultura del nostre país i alhora pugui ser una motor de desenvolupament per als nostres territoris rurals.



Definicions

Què és la transhumància?

La transhumància és el pastoreig estacional que consisteix en el desplaçament de ramats de bestiar d'una regió a una altra a la recerca de pastures d'hivern i d'estiu.

El terme genèric **transhumància** fa referència als desplaçaments dels ramats de bestiar, entre la plana i la muntanya, que implica canvis territorials importants més enllà de les comarques i fins i tot de províncies i països.

Per definir aquells desplaçaments de ramats de bestiar a nivell municipal o comarcal, s'utilitza el terme **transtermitància**. Aquests moviments de bestiar es poden donar per dos motius principals. El primer per anar a buscar les pastures dins del mateix àmbit del ramat realitzant moviments altitudinals dins de la mateixa vall on viu el ramat. Segon, per desplaçar el ramat per aprofitar conreus i guarets.



Foto: Eduard Trepà. Ramat pasturant a Sant Agustí de Lluçanès.

Què són les vies pecuàries?

Una via pecuària és un camí on els ramats de bestiar tenen el dret de transitar lliurement, tant en desplaçaments de caire local (diaris o transtermitans), com en desplaçaments de caire regional (transhumants).

A Catalunya formen una xarxa que s'estima podria arribar als 20.000 quilòmetres lineals, formant una quinzena de camins de primer ordre, relligats per una malla molt extensa de braços secundaris, que acaben en petites carrerades, fins a cada poble i cada casa on hi ha o hi havia ramat.



Quina relació tenen les dues?

La definició de l'activitat a través de la qual els ramats de bestiar es desplacen d'un lloc a un altre, la transhumància, no deixa de ser la definició d'una acció amb uns protagonistes, **el pastor i el ramat**, i un territori on s'executa, la **xarxa de vies pecuàries**.

La transhumància a Catalunya

Quin n'és el seu origen?

La ramaderia, i més concretament la ramaderia transhumant, ha estat molt sovint oblidada a l'hora de conèixer la història de les nostres terres. Potser es considerava que vista la importància que la historiografia castellana concedia a la transhumància i a la institució de *la Mesta*¹, i sense cap institució ni documentació similar a Catalunya, en el nostre país no s'havia pogut desenvolupar cap gran indústria ramadera. Si tenim en compte, però, les nostres distàncies entre àrees de pastura d'hivern i d'estiu, sovint molt petites, la interrelació entre les comunitats de la muntanya i de la plana, o la complementarietat que a cops existia entre agricultura i ramaderia, es pot entendre que no era necessària una institució per fomentar i regular aquesta gran indústria i mercat ramader.

Tot i que la transhumància té els seus orígens a l'època preromana i romana es pot afirmar que no és fins al segle XII que es comença a organitzar la seva pràctica i en conseqüència la creació de la xarxa de camins per on havia de transcórrer. Després de la reconquesta de terres als musulmans, els monestirs cristians més potents, com el de Santa Maria de Poblet o el de Santes Creus en zones planeres i els de Sant Martí del Canigó o Sant Miquel de Cuixà en zones muntanyenques, van establir vincles degut als problemes comuns de manteniment i alimentació del seu bestiar dependent de l'època de l'any. Així, els monestirs de muntanya tenien dificultats per fer pasturar el bestiar a l'hivern degut a la neu permanent, i els monestirs de la plana no podien fer pasturar el bestiar a l'estiu degut a l'alta fertilitat de les terres i el seu conseqüent conreu. Degut amb això, la preocupació principal dels territoris del Prepirineu català, a través dels monestirs de Ripoll i de Sant Joan de les Abadesses, va recaure en la creació d'una xarxa de camins, estable i segura, que permetés el trànsit del ramat entre la plana i la muntanya.

¹ *L'Honrado Concejo de la Mesta de pastores era una agrupació de ramaders castellans que regulaven la transhumància en l'edat mitjana i edat moderna. Va ser creat el 1273 per Alfons X, reunint a tots els pastors de Lleó i de Castella en una associació nacional i atorgant-los importants privilegis.*



...Les muntanyes trencades i esquinçades de l'Alt Berguedà no han donat gaires alegries als seus pagesos. En canvi, a les parts més altes, on els pendents es suavitzen una mica, la neu de l'hivern alimenta pastures d'herba fresca i succulenta que a l'estiu fan les delícies de les ovelles més exigents. Això ja ho sabien els monjos de Poblet, que al segle XII van adquirir drets sobre les pastures del terme del castell de Peguera. Els grans ramats del cenobi cisterenc hi pujaven per la carrerada que connectava les terres del Camp de Tarragona i la Conca de Barberà amb les pastures berguedanes i andorranes, una de les més antigues del país.

Foto: Eduard Trepast. Cartell present als Rasos de Peguera al Berguedà. Part del text del cartell.

A partir del segle XVI l'activitat de la ramaderia transhumant comença a prendre importància a nivell social degut a la producció de llana i de carn. El volum dels diferents ramats augmenta i es creen i es consoliden les grans fires ramaderes. Es conforma una poderosa indústria i mercat ramader, on ja no són els monestirs i els ordres militars els que destaquen en aquesta activitat que passa a ser dominada per ramaders, i en especial ramaders del Pirineu. Així ho podem observar, per exemple, en sèries documentals que han conservat institucions que dominaven i arrendaven a ramaders grans pastures d'hivernada, com la Pia Almoïna, el Capítol de la Catedral, i la Paeria, totes tres a la ciutat de Lleida.

Aquesta activitat es va mantenir fins a finals del segle XVIII i començaments del XIX, quan l'activitat transhumant dóna un pas enrere que progressivament es perllongarà fins l'actualitat. L'increment de la demanda d'aliments degut a la gran expansió urbana de l'Àrea Metropolitana de Barcelona, el conseqüent augment de les terres conreades i de la intensificació de l'agricultura i les inversions en grans infraestructures per a fer-la possible, com en són exemples el canal d'Urgell, els canals de Dreta i Esquerra de l'Ebre, i molt més recentment, els canals Algerri-Balaguer i Segarra-Garrigues, i la intensificació de la construcció d'infraestructures al territori, xarxa de carreteres i ferroviària, serveis..., han estat el cúmul de causes de la disminució de pastures disponibles a la plana i en conseqüència de la disminució de l'activitat transhumant a Catalunya.

Quina influència tenia l'activitat ramadera transhumant a Catalunya?

Gràcies a l'activitat transhumant any rere any, ramats, pastors i, periòdicament, també els ramaders propietaris originaris de les valls pirinenques i altres zones de muntanya de Catalunya es trobaven en diferents fires ramaderes per fer negocis al voltant de la ramaderia. L'àrea d'influència de l'activitat ramadera s'estenia per bona part del Pirineu d'Aragó, de Catalunya i d'Andorra, i per gran part de les muntanyes que formen la serralada prelitoral catalana (El Ports de Beseit, el Montsant, les muntanyes de Prades, Montserrat i el Montseny principalment). Però les repercussions de la indústria



ramadera també arribaven a la resta de Catalunya, especialment a Barcelona, a altres punts d'Aragó i del nord del País Valencià, i fins i tot a les terres occitanes del sud de França. Aquesta activitat generava un gran volum de negoci a través de la producció i el comerç de carn, de pells, de llana, de fems, el subministrament de productes diversos per a la manutenció de pastors i ramats, i sobretot a través del lloguer de les pastures d'hivern i el delme del bestiar.

Com s'organitzaven els grans ramats per desplaçar-se?

Els grans ramats que baixaven a les planes per fer la hivernada, sovint eren el fruit de la col·laboració entre diversos ramaders que formaven el que anomenaven una *companyia*, on ajuntaven els seus ramats i pastors per tal de reduir despeses, optimitzar els recursos i poder optar a l'arrendament dels millors i més grans termes per pasturar. Aquestes *companyies*, administrades per un dels ramaders o per un majordom o encarregat, tenien molta cura d'anotar totes les despeses i tot allò que cada ramader gastava o donava a favor de la *companyia* al llarg de la hivernada, i dels viatges de baixada i pujada dels ramats, per tal de després sumar totes les despeses i dividir-les pel nombre de caps de bestiar i pagar a cadascú segons els seus caps. Un cop arribats a la muntanya, a l'estiu, les *companyies* passaven comptes i es desfeien fins a la tardor, quan s'iniciava de nou el descens vers la plana.

Els ramaders pirinencs i de d'altres territoris muntanyencs, molt potents econòmicament, sovint tenien moltes altres ocupacions, moltes terres, les fargues pirinenques, eren comerciants, nobles i també hi podíem trobar molts notaris. Només baixaven a la plana dos o tres cops al llarg de l'hivern per tal de veure la ramada, sobretot en el moment de la cria, de pagar els termes arrendats i anar a alguna fira. Eren els pastors assalariats, els qui s'estaven a les pletes tot l'hivern, vivint en cabanes i formant agrupacions força nombroses.

Els pastors assalariats estaven molt jerarquitats. El *cap-ramada* o majoral tenia molt poder, per administrar diners, fer pagaments d'herbes, ocupar-se de renovar els contractes d'arrendament d'herbes en nom de l'amo, comprar blat pels pastors i ordi pels gossos, i fer-lo pastar, comprar rama d'oliver pels corders, contractar més pastors o acomiadar-ne, etc. Aquests pastors, amb més antiguitat a la *companyia*, sovint també eren propietaris d'alguns caps de bestiar, fins a una quarantena, a cops més, i sovint se'n venien en arribar a les fires de la plana o abans de marxar cap a la muntanya per tal de fer-hi benefici. Els amos, en general, consideraven positiu que els pastors tinguessin alguns caps de bestiar, ja que així tenien més interès per guardar millor tota la ramada.

Com veiem, ja als segles XVI, XVII, XVIII i XIX aquestes *companyies* funcionaven gairebé com empreses capitalistes, amb diversos socis (els ramaders), amb accions (les ovelles), amb una estricta comptabilitat i, fins i tot, amb incentius per alguns dels treballadors (els pastors).

Però, tot aquest ancestral model de desplaçament estacionals emprant els camins ramaders, a meitats del segle XX comença a minvar, a causa de tot un seguit de canvis socials, tecnològics i econòmics. Això va comportar que una bona part de les explotacions ramaderes que tradicionalment seguien aquest patró pecuari van deixar de fer-ho, utilitzant altres sistemes com és el cas del transport motoritzat i no solament per



carretera sinó que també en ferrocarril, allà on arribava aquesta infraestructura. Cada any, encara hi ha milers de caps de bestiar que transhumen d'un cantó a l'altre del país cercant pastures; però, a diferència d'abans ja no sempre ressegueixen els pausats camins ramaders sinó les ràpides carreteres a cavall de immensos i potents camions.

Quin paper jugaven els ramats en la preservació del nostre territori?

A l'hora de parlar de camins ramaders i de transhumància hem de tenir en compte més coses que el simple camí dibuixat en un plànol i el bestiar que hi transita. L'existència dels camins ramaders des de fa varis segles ha proporcionat un valor natural i ecològic al nostre territori que estem perdent. La xarxa de camins i els ramats fomenten la biodiversitat per allà on passen, són una xarxa d'infraestructures preparada per als ramats però que també implica una ordenació i gestió del territori i de l'aigua, i per tant, ajuden a preservar el mosaic agro-forestal típic del paisatge mediterrani.

Actualment, en un context de canvi global (pèrdua d'importància del sector primari, canvis d'usos del sòl, etc...) la cabana ramadera i, especialment, el nombre d'explotacions, ha disminuït, molt arreu de tot el territori. També ha variat força la gestió de les explotacions que resten, tendint cap una intensificació total o parcial del sistema productiu. Diferents motius han impulsat aquest procés. Des d'un punt de vista tècnic, la possibilitat d'optimitzar l'alimentació i la necessitat de millorar els rendiments productius dels ramats, mentre que des d'un punt de vista social, la necessitat dels pastors de poder fer uns horaris més dignes, i poder conciliar vida laboral i oci. Això fa que cada cop hi hagi menys pastors, i també ocorre que els que queden sovint ho siguin a temps parcial. Però tot i això, encara hi ha un lligam entre moltes de les explotacions que romanen actives en l'actualitat i el medi: en zones d'alta muntanya, amb l'aprofitament a dent de pastures i prats de dall, mentre que a la resta del territori català, amb el pasturatge de cultius, guarets, rostolls o erms, i, en menor mesura, de matollars i boscos.

I aquí es on entra en joc el paper del pasturatge en relació a la prevenció d'incendis, a la conservació dels nostres hàbitats, o al manteniment dels camins ramaders, que és el que podem convenir en anomenar externalitats o serveis ambientals que presta el pasturatge. Els reptes actuals per part de l'administració, gestors del territori i recercadors rau en reconèixer i valorar aquestes funcions abans no sigui massa tard.

I no cal oblidar que la importància de la ramaderia extensiva va més lluny de les funcions productives i d'aquestes externalitats mencionades, ja que hi ha pobles que es mantenen vius gràcies a les explotacions ramaderes. O perquè alguns dels plaers dels que podem gaudir, com ara per exemple collir carreretes o moixernons a les pastures de muntanya, o bé observar la jonça ben florida en una clariana de bosc, també desapareixeran si no mantenim la vinculació entre territori i ramats.



Foto: Mercè Puigpelat. Ramat al Solsonès.

Ús i activitat ramadera actual de la xarxa de vies pecuàries.

La ramaderia i el trànsit ramader han constituït el principal ús de les vies pecuàries. És el que dóna sentit al traçat. No obstant, l'activitat ramadera a Catalunya, i en general, pateix uns dèficits estructurals que han comportat que entre 1995 i 2005 el nombre d'explotacions ramaderes es va reduir en un 38%. En el cas concret dels subsectors de l'oví i el cabrum, el degoteig d'explotacions va ser del 32%.

Per fer-nos una idea d'aquesta realitat, l'estat actual del sector oví i cabrum, que tradicionalment havia jugat un paper preponderant en el rol ramader, de mica en mica, va quedant relegat a la quasi marginalitat. Solament, a casa nostra, en la darrera dècada (1999-2009), el nombre d'ovins ha davallat d'una forma preocupant; passant dels 880 mil caps de bestiar als 430 mil actuals. El cabrum encara és més minoritari, el seu cens és d'uns 80 mil caps; estant la majoria d'aquests estabulats per la producció lletera, i arribant tan sols a un escadusser 15% el que segueix les pautes tradicionals del pastoreig extensiu.

En l'actualitat, s'estima que hi ha 1.700 ramats d'oví i cabrum que es mobilitzen per les vies pecuàries catalanes. D'aquests, 30 ramats fan transhumància de llarg recorregut. Comptabilitzem gairebé 300 pastors professionals².

² Dades no oficials facilitades per 24 oficines comarcals del Departament d'Agricultura, Ramaderia, Pesca, Alimentació i Medi Natural.



La xarxa de vies pecuàries.

Quines funcions tenien?

Les vies pecuàries han estat uns camins que han fet de connectors entre diferents medis vegetatius i climàtics. D'altra banda, aquests corredors tenien la vital funció de ser unes pastures allargassades per alimentar al bestiar en els llargs èxodes estacionals. Encara que totes les vies pecuàries tinguin la missió de canalitzar el trànsit de bestiar, sí que trobem determinats camins que tenen altres funcions ramaderes. Una d'elles és l'anar abeurar el bestiar. Dins de la xarxa de diferents abeurades, tant d'ús privat com col·lectiu, trobem camins ramaders que la seva única finalitat és aquesta, portar el ramat a un lloc per beure aigua. En molts casos es poden trobar petites desviacions del camí principal per accedir al punt d'aigua.



Foto: Joan Rovira. Ramat abeurant als voltants de Llentes.

Una part de la xarxa de camins ramaders només servia per a que hi transitessin un determinat tipus de bestiar a causa de la morfologia del terreny (mals passos) i les diferents agilitats dels diferents tipus de bestiar. Les vaques i les eugues no tenen la mateixa agilitat que les ovelles i les cabres.

També, hi havia vies pecuàries que, antigament, feien de corredors sanitaris; per elles, solament, hi transitava el bestiar que estava empestat per alguna malaltia; evitant, així, contagiar-la a altres ramats. Aquestes sempre tenien el seu pas pels llocs més apartats i esquerps del territori.



Hi ha vies pecuàries que servien més per canalitzar el bestiar que per cercar pastura; tenien un ús comercial ja que servien per anar o tornar de les fires mercats.

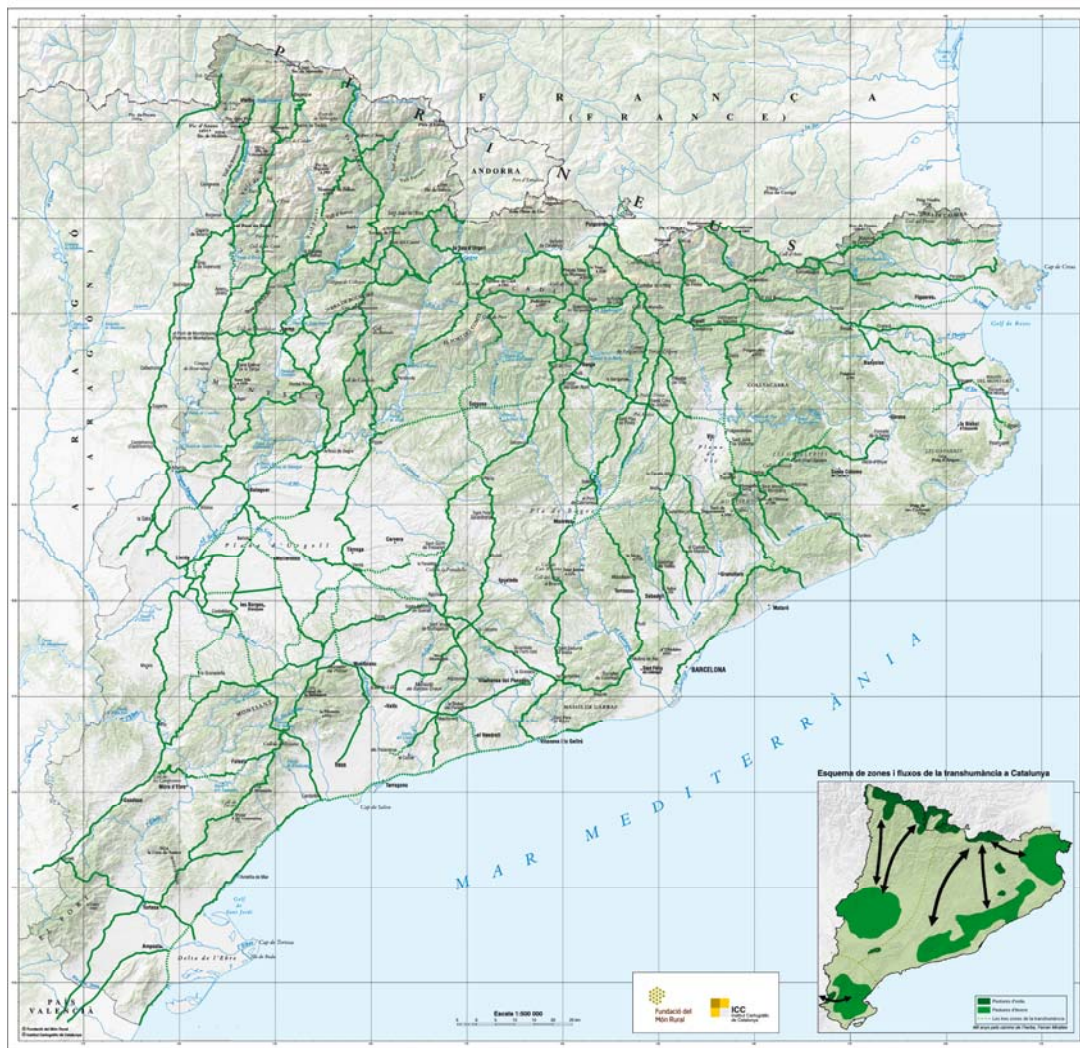
En l'actualitat, la xarxa de camins ramaders catalana ja no té una funció eminentment ramadera. Al llarg dels anys l'ús ramader de les vies pecuàries ha disminuït exponencialment. Primer, perquè el sector ramader no passa per un bon moment econòmic i és difícil trobar relleu generacional a la figura del pastor, peça clau en aquesta activitat. Segon, perquè cada cop hi ha més exigències sanitàries que condicionen el moviment del bestiar arreu del territori, cosa que ha fet, conjuntament amb altres motius que afecten a la xarxa de vies pecuàries, com el tall d'aquestes rutes per infraestructures diverses (carreteres, canals...), que molta transhumància sigui motoritzada.

Si la xarxa de vies pecuàries deixa de tenir el seu ús principal, el ramader, comença, com ja ha començat, el seu deteriorament per falta de manteniment que fan els mateixos ramats al passar-hi, cosa que fa que poc a poc aquests camins desapareguin de la realitat present de la societat. Si no passen ramats pels camins aquests deixen de ser visibles i per tant, no es classifiquen oficialment ni es cataloguen i romanent en l'oblit.

Per tot això és important reivindicar que aquesta xarxa de vies pecuàries existeix, que és possible donar-li altres usos que el ramader més adaptats a la realitat social que vivim i que per això és importantíssim saber quants camins tenim i per on passen. Per poder dur a terme aquesta reivindicació és vital recuperar tot el coneixement que les generacions de ramaders i pastors tenen abans que sigui massa tard i tota aquesta informació és perdi. Com a mínim hem de recuperar el traçat de tota la xarxa de vies pecuàries catalana i tots els coneixements culturals i infraestructures que tenen al voltant.



Camins ramaders de Catalunya. Eixos principals 1:500 000



Font: Camins ramaders de Catalunya. Eixos principals. Fundació del Món Rural i Institut Cartogràfic de Catalunya 2010.

Com s'anomenen les vies pecuàries?

A diferència de la resta de la Península Ibèrica, si exceptuem l'Aragó i País Valencià, Catalunya, tradicionalment, no ha fet servir la nomenclatura de Castella per definir-les. Tampoc hi ha un nom que les determini col·lectivament en tot el territori Català sinó que depenent de la zona té el seu nom corresponent.

En molts indrets de Girona, Barcelona, nord de Tarragona i sud de Lleida s'anomenen **carrerades**, també en determinats llocs d'aquestes zones passen a ser **carrelades**. En les comarques del nord de Barcelona i Girona es coneixen com a **camí ramader o pas ramader**. A les terres de Ponent i de Lleida s'anomenen **cabaneres**, i en les Terres de l'Ebre són **lligallos** (també hi ha altres localismes i altres definicions; però d'un àmbit més reduït).



És normal que un eix transhumant a l'Ebre arrenqui sent un **lligallo**, quan passa per Castelló es converteixi en un **assagador** i quan s'endinsa a Terol es converteixi en una **vereda**. D'igual manera, a les terres del sud de Lleida un camí ramader arrenca sent una **carrerada**, quan passa per l'Urgell es transforma en una **cabanera** i quan entra dins l'Aragó es converteix en una **cabañera**.

Les vies pecuàries tenen una jerarquia?

A diferència del costum castellà, on es determina el rang i l'amplada d'una via pecuària amb el nom de *cañadas* (75m), *cordeles* (37,5m), *veredas* (no superior a 20 m) i *coladas* i *traviesas* (sense una amplada concreta), a Catalunya només n'hi ha de dos tipus sense que aquestes quedin determinades a causa de la seva amplada.

Unes són les de caràcter **local** que com el seu nom indica tenen un àmbit municipal, i les de caràcter **general**, que són els diferents trams pecuaris de cada municipi que conjuntament formen un eix viari, tant transhumant com transtermitant.

Per on passen a Catalunya les vies pecuàries?

Normalment, els camins ramaders, i, més concretament, els eixos transhumants, acostumen a ser longitudinals als grans cursos fluvials. Per aquest fet solent tenir una direccionalitat rectilínia; evitant així recorreguts innecessaris. El seu pas físic acostuma a ser sempre pels careners, eludint sempre que sigui possible el transvasament de rius i rieres. També, altres vegades, van pel fons de les valls, paral·leles als rius i rieres. Tant en un cas com en l'altre, aquests indrets acostumen a ser les fronteres entre les divisions territorials (municipals, comarques, províncies, estats), ja que si hi ha danys es reparteixen entre les dues parts.



Foto: Joan Rovira. Ramat als voltants de Castellar de n'Hug.

D'altra banda, també trobem camins transversals que normalment són de caràcter comercial. Aquests, a diferència dels de caire més ramader, van de est a oest de les diferents conques hidrogràfiques fins arribar al seu destí.

L'enllaç de la xarxa de vies pecuàries catalana amb els territoris veïns

Dins de la xarxa pecuària catalana hi han camins ramaders que connecten amb les vies pecuàries de les Comunitats Autònomes contigües, com és el cas de la Comunitat Valenciana i l'Aragó; coincidint, normalment, amb eixos transhumants de gran tradició històrica i de gran trànsit de bestiar. Tanmateix, trobem altres vies pecuàries que s'endinsen dins al territori francès; ja que, històricament, abans del tractat dels Pirineus aquestes pastures formaven part de l'engranatge transhumant de casa nostra. Davant de tots aquests antecedents, trobem vies pecuàries per accedir a pastures comunals com és el cas de la població de Llívia; tenint, aquesta vila, dos camins reconeguts internacionalment pel Tractat de Baiona (1866) per portar el seu bestiar a la muntanya del Carlit.



També, trobem altres camins ramaders que, actualment, encara són emprats per accedir a determinades muntanyes del Conflent (França), amb una reconeguda servitud de pas per part de les autoritats administratives i sanitàries dels dos estats.

D'altra banda, trobem que hi ha camins ramaders que tenen el seu pas per la mateixa trencada fronterera. Tanmateix, dins d'aquest context de reconeixement internacional, trobem 26 patzeries, on està involucrada Catalunya; la major part per accedir a drets d'abeuratge i de pasturatges dins a territori francès, com també drets de pas en la circumscripció francesa per accedir a prades que estant dins el territori català i aranès (en aquest acord, acostumen a ser accessos a prades que pel cantó català i aranès són complexos d'accedir-hi per la morfologia del terreny).

Hi ha vegades que les vies pecuàries perden la seva continuïtat ja que la seva funció és, solament, accedir a les prades comunals; quan el camí arriba al seu límit, aquest s'extingeix. D'igual manera passa el mateix quan un camí ramader arriba a la sorra de la platja (exceptuant les vies pecuàries que tenen el seu dret de pas per una platja).

Existeix solapament amb altres tipus de vies?

Moltes vegades, les vies pecuàries se solapen amb altres camins antics, com és el cas dels camins Rals. També, altres cops, segueixen vies romanes, quan aquestes es varen deixar d'utilitzar. Les calçades romanes varen ser bastides pel trànsit de persones, mercaderies i militars, que no pas pel de bestiar. Aquest camins transiten a mitges alçades, a diferència dels altres que van pels careners i els fons de les valls.

Quina infraestructura hi tenen associada?

Les vies pecuàries no solament són l'espai físic que ocupa el camí sinó que també tenen associats altres infraestructures com poden ser els ponts per salvar els cursos fluvials. També, formen part els punts d'abeurada que estan en el camí o a prop d'aquest, com poden ser les **basses, fonts, pous, cisternes, aljubs** i els **coms** i **piques** per emmagatzemar-la. Tanmateix, dins dels desplaçaments transhumants com transtermitans trobem una altra infraestructura de vital importància com és el cas dels drets d'aturada amb les **roturades, remòltes o revoltes**.

Dins d'aquets àmbit, trobem que n'hi ha de diferents jerarquies (**roturades, roturada de dormida, roturada de recapte**). Normalment, el seu emprament ve regulat per la tradició popular anant des de unes hores, per amorriar al migdia fins a un màxim de tres dies. Encara que aquests indrets de descans i pastura tinguin un gran arrelament en les comarques del Ripollès i del Berguedà, també els trobem en altres indrets del país amb altres noms. A la Cerdanya, s'anomenen **remonta, remuntada** o **estassada**; als Pallars **desviada**; a la Ribagorça **mosquera**; a la Llitera **dormida**; a l'Alt Urgell **acampador**; al Penedès, Garraf i Tarragonès **parada**; al Vallès **reposador**; i a les Terres de l'Ebre **mallada**.



Quines amplades tenen establertes?

A diferència del costum Espanyol (més concretament el Castellà, per *la Mesta*) que té jerarquitzades les vies pecuàries per la seva amplada, a casa nostra (Corona d'Aragó), l'amplada de la via pecuària no té sempre la mateixa mida; ja que un eix transhumant en tota la seva longitud és una característica d'una gran variabilitat.

Poden amidar des de l'estretor d'un pas comptador (un metre d'amplada) a una gran amplada en un carener pirinenc. En molts indrets del territori, aquest camí estava delimitat i encaixonat per murs de pedra seca, on difícilment el bestiar es podia escabotar. Històricament, l'amplada més que una imposició legislativa ha estat un pacte entre agricultors i ramaders. Una de les poques ordinacions generalistes sobre aquest tema el trobem en el *Costumari Català, volum II "Costums sobre Termenals, Camins i Aigües, en Terres de Pagès"*, de l'oficina d'estudis Jurídics de la Mancomunitat de Catalunya (1921). En el punt 99 podem llegir:

...“que les carrerades tenen una amplada màxima de vint-i-nou passes (11'504m); però, si un tros és assenyalat amb fileres de pedres té la de les fileres, i si la carrerada passa entre conreus té l'amplada del camí de carro i un xic més. Les pedres de les fileres ningú les pot arrencar ni canviar de lloc.”

Quins poden ser els usos en el futur d'aquesta xarxa de vies pecuàries?

La llei estatal de vies pecuàries de 1995 és el marc que, més enllà de l'ús ramader al qual defineix com a característic i prioritari, obre la possibilitat de que les vies pecuàries tinguin diferents usos; segons l'article 17: activitats (no motoritzades) esportives, turístiques i de lleure.

Per això les carrerades són un patrimoni del qual podem ser tant cuidadors com usuaris, i gaudir-ne els ciutadans de cadascun dels municipis de Catalunya o aquells que ens visiten. Les vies pecuàries són un element valuós en l'ordenació i gestió del territori i del sòl. En primer lloc perquè connecten i articulen, a través d'un domini públic, els diversos espais més o menys monòtons o en mosaic dels nostres termes municipals. Però, a diferència d'altres dominis públics exclusivistes -com per exemple ho són les altres vies de comunicació-, les vies pecuàries permeten els usos col·lectius i les activitats d'una manera polivalent i multifuncional, és a dir, permeten d'una manera simultània i no exclusiva els usos ramaders, agrícoles, mediambientals, recreatius i culturals.

La utilització present i futura de la xarxa de vies pecuàries a Catalunya pot anar vinculada i orientada en funció de les següents temàtiques que poden anar de la mà de la ramaderia extensiva o no, però sempre s'ha de tenir en compte que la prioritat d'ús de la xarxa de vies pecuàries és el ramader transhumant. Aquests usos poden estar vinculats a:



- la **gestió del medi natural**: pastura de boscos, manteniment de parcs i espais naturals, control d'incendis, prevenció de fenòmens erosius, pèrdua de biodiversitat...
- la **valoració de les produccions locals i de proximitat**: de carn, llana, llet, formatge i derivats...
- la **valoració del medi i del paisatge rural**: la difusió i coneixement cultural, el turisme cultural, el turisme rural, l'ecoturisme...
- la **conservació i aprofitament dels camins**: excursionisme i senderisme, rutes a cavall...
- la **recerca del passat, la recuperació de les tradicions i la divulgació cultural**: festes i jornades temàtiques, llibres, exposicions, equipaments patrimonials, arqueologia experimental...



Foto: Anna Vilaseca.



Marc legal de la xarxa de vies pecuàries a Catalunya.

Quina jurisdicció regula les vies pecuàries a Catalunya?

L'única llei que empara les vies pecuàries a Catalunya és la **Llei 3/1995 de març de vies pecuàries**, que estableix la legislació bàsica i el règim jurídic de les vies pecuàries a nivell Estatal. A Espanya, la competència sobre les vies pecuàries és a nivell de Comunitat Autònoma.

En el seu títol preliminar, la llei estableix que:

“Les vies pecuàries son bens de domini públic de les Comunitats Autònomes i, en conseqüència, inalienables, imprescriptibles i inembargables”.

L'Estatut d'Autonomia de Catalunya vigent, estableix en el seu article 9 que la Generalitat de Catalunya té competència exclusiva sobre les matèries següents: Monts, aprofitaments i serveis forestals, vies pecuàries i pastures, espais naturals protegits i tractament especial de zones de muntanya, d'acord amb allò que disposa el número 23 de l'apartat 1 de l'article 149 de la Constitució.

És possible que es doni algun solapament jurisdiccional?

Moltes de les noves o antigues carreteres de circulació ràpida per a vehicles es varen bastir sobre antics camins ramaders (total o parcialment); quedant en molts casos indefinit qui té la jurisdicció; si els Organismes de Carreteres o el de Medi Natural. Quan una via pecuària transita per una platja (si es dona el cas) resulta que és una part del territori que és de l'Estat i està sota la jurisdicció de la Llei de Costes.

Existeixen encara regulacions populars sobre el trànsit de bestiar?

Encara que la llei de Vies Pecuàries Espanyola reguli tot el seu emprament (la catalana encara no s'ha desenvolupat), trobem costums populars que regulaven el seu ús quasi sempre, determinat la cadència del seu pas. En comarques com el Ripollès i el Berguedà, un ramat no podia retornar sobre els seus passos abans de tres dies, d'igual forma l'estància en una roturada o remòlta (llocs de descans i de pastura en el camí), depenent de la seva importància i de la regulació popular anava des de unes hores a un màxim de tres dies.